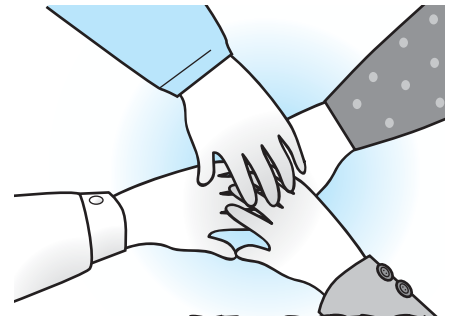


むこう市社協だより

# 福祉パレット

## 福祉川柳コンテスト の結果発表

向日市社会福祉協議会の設立60周年を記念して、福祉川柳を募集したところ、全国から691作品の応募がありました。  
 選考の結果は、下記のとおりです。



**最優秀賞**

重ねた手  
 多くなるほど  
 温かい

くみちゃん様 (向日市)

**むつみん賞**

街路樹の  
 新芽見つけた  
 車椅子

赤松様 (京都市)

**むつみん賞**

竹ふみで  
 元気はっらっ  
 老い知らず

井古様 (向日市)

**むつみん賞**

元気です  
 待合室で  
 顔合わせ

村田様 (向日市)

**優秀賞**

ひまわりの  
 ような手と手に  
 支えられ

香田様 (向日市)

**優秀賞**

イケメンの  
 介護士待たせ  
 厚化粧

白うさぎ様 (多摩市)

**むつみん賞**

外に出よう  
 元気になるよ  
 お年より

田村様 (向日市)

**むつみん賞**

デイサービス  
 母に笑顔が  
 戻り出す

いーなん様 (米子市)

**むつみん賞**

介護士に  
 甘え上手は  
 年の功

鈴田様 (横浜市)

**むつみん賞**

おじいちゃん  
 つかれてそうだ  
 助けよう

西本様 (向日市)

多数の応募をいただき、ありがとうございました。

# 共同募金はじぶんの町を 良くするしくみです

地域の絆を強くする

知ってほしい  
募金活動

## 平成24年赤い羽根共同募金、歳末たすけあい募金



つながりの場づくり

市内の福祉活動に取り組む団体！

団体名	内容
向日市難聴者協会	高齢難聴者のつどい
京都府視覚障害者協会向日支部	体幹訓練
障害児学童を育てる会がんばクラブ	クリスマス会
向日市介護者の会	介護者のための学習・親睦
ぼちぼち	リトピー
小中学校PTA 9校	地域の交流活動
子育て支援ねこばす	フラワーアレンジメント
スマイルキッズ向日台	クリスマス会
地区社会福祉協議会 8地区	友愛訪問、もちつき大会など
サークルうさちゃん	親子でリズム遊び
サークル「さくら」	クリスマス会
お母さんコーラス「ふぉうえう'あ」	高齢者施設訪問活動

### 支え合いの支援

#### 災害時のボランティア活動！

東日本の被災地や京都府南部豪雨災害などの支援に役立てられている他、災害時に速やかな支援が行われるよう「災害等準備金」として積み立てられています。

役立てる

### 地域活動を応援

### やさしさを育む



### 街頭募金活動を開始

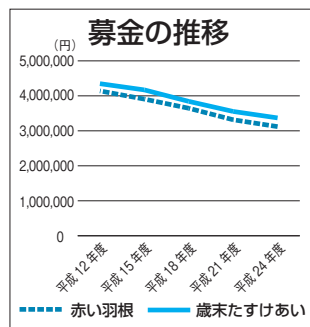
少子高齢社会や景気の低迷、近隣関係の希薄化などにより、年々募金額が減少しています。

地域福祉の財源づくりのため、小中学校のPTAをはじめ、福祉関係者のみなさんに呼びかけて街頭募金に取り組んでいます。

集める



ご協力ありがとうございました。



地区・種別	赤い羽根	歳末たすけあい
物集女	492,750円	507,648円
寺戸	1,129,486円	1,263,197円
森本	297,750円	390,109円
鶏冠井	337,362円	446,482円
上植野	297,210円	339,561円
向日	94,200円	114,850円
西向日	150,000円	178,600円
向日台	102,160円	107,001円
法人・職域	129,200円	18,396円
街頭他	90,326円	2,942円
合計	3,120,444円	3,368,786円

京都市生命保険協会様から

## 福祉巡回車を寄贈



平成25年2月4日(月)に、京都市生命保険協会様から、福祉巡回車両を、「福祉向上のために役立ててもらいたい。」と、寄贈いただきました。車両は、福祉サービスの訪問活動用として、活用させていただきます。

## 善意のご寄付 ありがとうございました。

(平成24年9月1日～平成25年2月8日)

東向日キリスト教会 様	5,000円
吉井 孝一 様	50,000円
善行を奨める会恒田三千雄 様	10,000円
医療法人回生会 様	80,000円
近畿歌謡合同研究会 様	28,319円
永井ひまわり会 様	21,156円
向日市グラウンドゴルフ協会 様	10,000円
畠中まひろ・のあ・ゆうひ 様	5,166円
京都新聞乙訓販売所連合会 様	20,000円
匿名 6件	485,000円

## 社協会費へのご協力 ありがとうございます

賛助会員 (追加分)

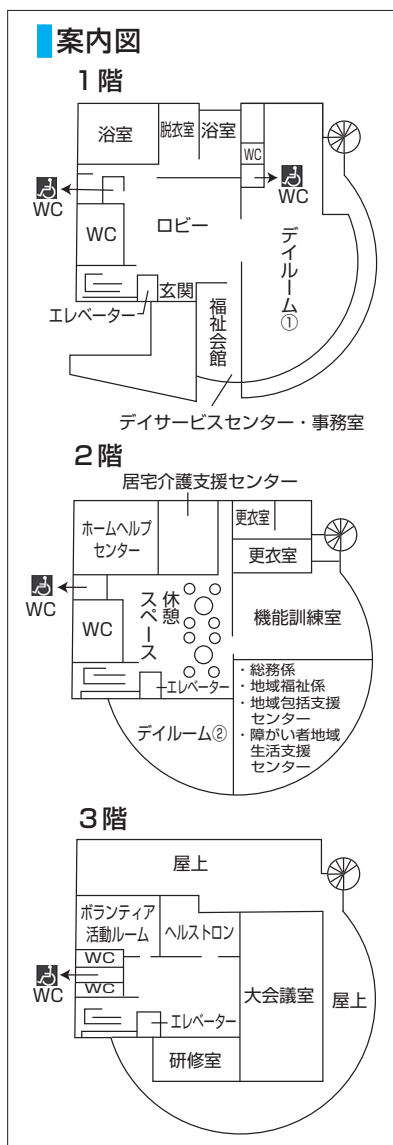
向日回生病院 (一口5,000円)

## 福祉会館の改修工事を 行いました

4月1日(月)から福祉会館内の各事務所の配置が下記のとおり変わります。

2階ロビーには、打ち合わせなどにご自由にお使いいただけるテーブル席を用意しました。

した。特に、ヘルストロンは3階に移りますのでご注意ください。今後、福祉の活動拠点として、快適にご利用いただけるよう努めます。



## 「障がい児支援利用計画・障がい者サービス等利用計画」 を作成します！

障害者自立支援法・児童福祉法の改正により、障がい福祉サービス・障がい児通所支援を利用するすべての障がい者サービス等利用計画(または、障がい児支援利用計画)を本年2月から作成することになりました。

このため、向日市社協障がい者地域生活支援センターでは、市の指定を受けてサービス等利用計画の作成を行います。計画の作成に利用者負担はありませんので、お気軽にご相談ください。



## 点訳ボランティア講座を 開催します

日 程 5月17日・31日・6月7日・21日・  
7月5日 (全5回)

時 間 10時～正午 (9時30分受付開始)

場 所 向日市福祉会館3階 研修室

対 象 向日市在住・在勤

講 師 向日市点訳サークル「きつつき」会員

費 用 テキスト代 1,050円

受付期間 平成25年4月1日(月)～

平成25年5月10日(金)

申込先 地域福祉係 932-1961



新しい  
サロンの  
紹介

## 親子一緒に、 手話で仲間づくり

昨年9月にサロン活動(※)助成団体に登録された親子手話サークル「グー・チョコキ・パー」をご紹介します。

### 活動のきっかけ

代表の大中さんが、同じ保育所に通う親子が手話を交わしている光景に、興味を持ったことからでした。以来、市主催の手話教室に参加、終了

後に「地域で身近に手話を親子で学べたらいいなあ」との仲間同志の会話と、周囲の後押しが「グー・チョコキ・パー」の活動につながりました。

### 活動内容

月に1～2回、土曜日の午後1時から物集女コミセンで活動をされています。保育所に通っていたお子さんも小学校2年生になり、子どもの方が、手話が上手くなっているとも…。手話を通じた仲間づくりの輪が広がっています。

向日市社協では地域の絆を深めるサロン活動に助成金を交付しています。詳しくは、地域福祉係(電話932-1961)までお問い合わせください。

※小地域で住民グループが自主的に生きがいや学習、仲間づくりのため活動すること。

## 貸出備品のご案内

車椅子を通院や旅行、事故等により一時的に必要な方に貸し出します。



車椅子  
(自走式、  
介助式)



レクリエーション備品や会議備品は、自治会や子ども会、サロン活動等の地域活動にご活用ください。



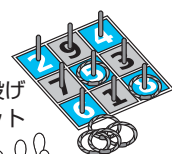
プロジェクター

スクリーン



輪投げ  
セット

ボウリング  
セット



『ボウリング』、『ペタンク』  
サロン・かぐやひめ 愛・あい  
サロン活動に使用



様々な地域活動に  
用されています！

○貸出期間：1週間以内(条件により最大1か月)

○費用：無料

○申込：地域福祉係までお問い合わせください。

※本会のHP(ホームページ)に貸出備品の一覧が掲載されています。

HP：<http://www.muko-shakyo.or.jp/>



- タテのカギ**
- ① 度合いがちょうど良いの意味。また、いい加減に要領よくの意味にも。
  - ② 白土三平の大作『○○○伝』。神を意味するアイヌ語ともいわれている。
  - ③ 江戸前、稻荷、巻き、チラシに共通する食べ物といえは…。
  - ④ 朱雀大路をはさんで西側の地域。
  - ⑤ フグタラオちゃんの叔父さんといえは？
  - ⑥ 鰻が入った玉子焼き。
  - ⑦ 実現を強く望む気持ちを表す語。
  - ⑧ ソビエト連邦から20年ほど前にこの名に。
  - ⑨ 紙であったり、木であったり、プラスチックだったり。
- ヨコのカギ**
- ① 俗に「明智の二口○○○」これが国技と定めたものはありません。
  - ② 「英語ではlong long ago…」
  - ③ 多くのものを一つにまとめ上げること。
  - ④ 夜のこと。「○○曲」セルナー。
  - ⑤ 人生は吉凶・禍福が予測できないことのとたとえ。「人間万事塞翁が○○」
  - ⑥ 「夏が来れば思い出す遙かな○○遠い空」
  - ⑦ 計量の単位で、1,000倍のこと。
  - ⑧ 「ズバリ」鬚。なんと読む？
  - ⑨ 約束の保証として預けておくもの。
  - ⑩ 路が十字路に交差している所。
  - ⑪ 夏・秋に花の咲くキク科の多年草植物。花は白・赤・紫・黄など多種。

127号の答え イモメイゲツ



向日市寺戸町西野辺1-7  
向日市福祉会館内 総務係  
FAX 9333-4425

- \* 締め切り 平成25年4月19日(金) まで必着
- \* 送り先 〒617-10002 向日市寺戸町西野辺1-7 向日市福祉会館内 総務係 FAX 9333-4425
- \* 応募方法 はがき又はFAXに、①回答②氏名③住所④年齢⑤今月号で特に関心があった記事(複数回答可)⑥「福祉パレット」を読まれた感想を書いてお送りください。正解者の中から抽選で5名に図書カードをプレゼントします。
- ② 少女のことをいう。問題：「二重〇」の文字を並べ替えて言葉をつくってください。ヒント：2月末〜3月いっぱいには花の咲く植物。良い匂いを出し、春を呼ぶ花とも。俳句、短歌、歌謡曲にもよく登場します。



イベントコーナーの様子

NHK 元人気番組「難問解決!ご近所の底力」チーフディレクターの黒川敬さんから地域の問題解決や高齢者見守りのヒントをお話いただきました。



記念講演

市制施行40周年事業として、昨年10月6日、市民会館で地域のさまざまな団体のご協力のもとご近所福祉のイベントを催し、約200人のみなさんにご参加いただきました。

40周年  
ご近所福祉のまち、  
向日市を目指して

町内会でご近所福祉をはじめませんか？

地域活動を進めるためのポイント！

- 1 ピンチはチャンス  
ピンチのときこそみんなで集まり、一緒に考えることで、アイデアが生まれ、地域の絆も強まり、ピンチを乗り越える力になる。
- 2 全員賛成はNG  
全員の賛成を待っていたらいつまでたっても始まりません。まずやってみて修正していくとよい。
- 3 人材は近くにいます。  
あらゆる人と会って、話してみると身近なところに人材はいる。



ご近所福祉の相談は社協まで  
地域で取組める防災や認知症などの取組みを紹介します。

# 「徘徊している人を見かけたら、あなたならどうしますか？」アンケート結果

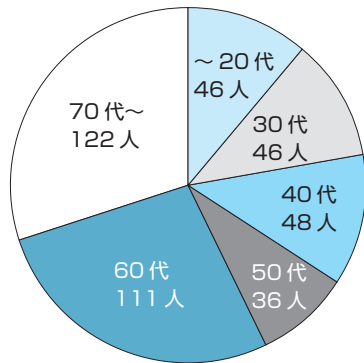
## 高齢者の徘徊を地域の方で支え合おう

認知症の症状に徘徊（うろろと歩きまわり道に迷い帰れなくなる）があります。徘徊は意味もなく歩いているわけではありません。お年寄りの気持ちを理解しようと努め、気持ちを落ち着かせてあげることが大切です。

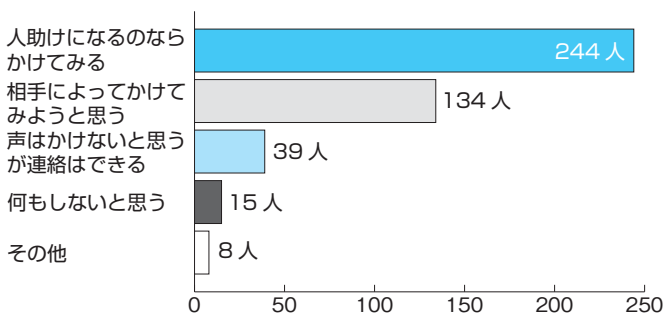
「徘徊している人を見かけたら、あなたならどうしますか？」

地域の方たちが多く集まるイベント開催時にアンケートを行いました。

1. 回答者数 計409人【女性】：318人【男性】：91人
2. 回答者性別及び年齢層



3. 「徘徊をしている方」を見かけたら声をかけてみようと思いますか？ 重複回答あり



4. その理由をお聞かせください（自由記述回答の一部をご紹介します）

- 明日は我身、自分も将来なる可能性があるから。
- 困っている人がいるなら助けたい、自分に出来る事は手伝いたい。
- 知り合いなら声をかけられる。
- 声をかけないと後で絶対後悔しそう。認知の人は子供と同じで地域でお世話しなければならないと思っている。
- 社会全体の目で見守っていくことで、少しでも直接介護をしている方の負担が減っていくと思うし、その方自身の安全にもつながると思うから。
- 認知症サポーター養成講座を受けたから。
- ほおっておくのは、かわいそう。
- 何回か声をかけたことがある。
- どうしていいのかわからない（対応の仕方がわからない）

5. 近所の方が認知症だったら、何かできそうなことはありますか？（自由記述回答の一部をご紹介します）

- まずは見守り、声をかける。
- あいさつならできる。
- 話し相手になる。
- 何をしてもいいのかわからない。
- その人の家族に相談機関の紹介をする。

以上、たくさんの「認知症にやさしいご意見」をいただきました。

今後も地域のみなさんと一緒に「認知症にやさしい町」を目指して取り組んでいきたいと思ひます。



2月21日（木）、物集女地区社協主催による福祉懇談会が、物集女公民館で催されました。その中で本会の出前教室として、「災害に強い地域づくりをめざして」をテーマに佛教大学福祉教育開発センターの後藤至功さんの講演がありました。

物集女地区の方を中心に地区役員、医療・福祉施設、学校関係者等、多くの方が参加され、災害が起こった時に自分たちでできることや普段からの近所のつながりの大切さについて話し合われました。

**災害に強い地域づくりをめざして**  
物集女地区社協の福祉懇談会へ出前教室

# 心とからだの元気、こうして保っています

デイで楽しく続けていることをみなさんのご家庭でも実践してみませんか？

## アロマセラピーを 実践しています

デイサービスセンターでは、いつも笑い声とお仲間同士の会話が絶えません。それを支えているのがアロマセラピーです。

アロマセラピーとは、花や木など植物に由来する芳香成分（精油）で心身の健康や美容を増進することをいいます。

## 香りの部屋

小部屋でアロマ芳香器（アロマディフューザー）でアロマを香りせ、湯をいれた洗面器に2〜3滴の精油をたらし、手を浸す手浴をして歓談しています。

## デイでの効果

アロマセラピー

をとりいれることで、みなさんのおしゃべりが増えたり、イライラされていた方が香りの部屋に入られてしばらくすると眠りにつかれるなど、驚きの効果が認められています。

## あなたも自宅で 試してみませんか

様々な精油の種類があるため選ぶのに迷います。精油別効果の一例をご紹介します。

	ところ	からだ
レモン	気分転換でき、集中力がアップします	血圧低下の効果があります
サンダルウッド 東洋では「白檀」と呼ばれています	リラックスさせ快眠へと誘います	利尿作用があり、下痢にも効果があります
ラベンダー	ストレス・緊張をほぐし、疲れたところを回復し、安眠効果があります	高血圧を抑制します。筋肉痛・生理痛・頭痛など痛みを緩和します

※手・足浴→お湯を入れた洗面器やバケツに2〜3滴の精油を入れる

※風呂→4〜5滴の精油を入れる

デイでは毎日、体操をしています。今すぐ自宅できます。テレビをみながら…  
ながら体操  
さあはじめましょう

- ながら体操1
- ① 椅子の背に向かって肩幅に足を開いて立ち、椅子の背に手をかけます。
  - ② そのまま、かかとを上げて5〜6秒間その姿勢を維持します。
- ながら体操2
- ① 両手を重ねて、片方の膝の上におく
  - ② 足を10cm〜15cm浮かせる。
  - ③ 手で膝を押し付けながら、その高さを保つ。
- ※息を吐きながら、5〜6秒間行いましょう。



## 向日市社協デイサービスセンター 職員募集中!!

### 募集1

- 1 職種 送迎ドライバー
- 2 仕事内容 デイサービスセンターでの要介護高齢者の送迎業務  
・福祉車両（乗降リフト付）などのAT普通車  
・乗降時の介助補助
- 3 勤務形態 非常勤（週4日程度）
- 4 勤務時間 朝8：30〜、夕16：30〜（1日実働3時間程度）  
※朝夕で勤務可能  
※土曜日出勤が可能な方
- 5 休日 シフト制（日・祝日、年末年始）
- 6 募集人員 若干名
- 7 給料 時給1,100円〜
- 8 資格要件 普通自動車免許

### 募集2

- 1 職種 ケアワーカー（介護職員）
- 2 仕事内容 入浴、食事、排泄の介助などの身体介護、送迎添乗、食事準備、レクリエーションの企画・進行、記録
- 3 勤務形態 非常勤（週2〜3日程度）
- 4 勤務時間 ① 8：30〜13：30  
② 13：30〜18：15  
③ 8：30〜16：30  
④ 9：30〜17：30  
※①〜④の時間帯がいずれも出勤可能な方  
※土曜日出勤が可能な方
- 5 休日 シフト制（日・祝日、年末年始）
- 6 募集人員 若干名
- 7 給料 時給1,000円〜
- 8 待遇 交通費支給（規程に準じる）※バイク・自転車通勤可
- 9 資格要件 ホームヘルパー2級以上もしくは介護福祉士

### <応募方法>

電話連絡後、履歴書（写真貼付）を下記まで提出してください。

### <提出先・お問い合わせ>

向日市社協デイサービスセンター（採用係）  
TEL 075-931-3294

向日市民生児童委員  
連絡協議会会長  
佐生 啓さん



向日市社協では、市内で社会福祉に携わって活躍されている方や団体にインタビューを行い、その方の社会福祉活動の内容等を紹介する「この人に聞く」コーナーを開設しています。今回は、向日市民生児童委員連絡協議会会長の佐生啓（さそうあきら）さんにお話を伺いました。

▼プロフィール

佐生さんは学習塾の講師をされていることもあり、30年前から児童と関わる少年補導委員や体育振興会等の地域活動に積極的に参加されてきました。

長年、お世話になった地域に恩返しをという思いを強くもたれ、平成10年に当時の区長からの推薦を受けて、民生児童委員を務められ現在5期目（1期3年）を迎えておられます。平成22年12月からは向日市民生児童委員連絡協議会（以下民児協）の会長に就任され、向日市の福祉の向上に活躍されています。

▼向日市民児協の活動

民生児童委員は地域の身近な福祉の相談者として、児童

から高齢者のほか、障がい者、生活保護者に関することまで幅広く活動されています。最近では相談件数も増え、特に高齢者に関することが多く、中には将来、自分が認知症になった時のことを心配される方もあるそうです。これまでは親の介護相談であったが、現在では自分の問題として、相談する人が増えてきていると感じるそうです。民児協で重点を置いている活動についてお聞きすると、会長就任時から取り組んでいる「井戸端会議」をあげられました。民生児童委員が中心になり、地域の高齢者に声をかけ、コミュニティセンターや公民館、個人宅などで高齢者が集まり、お茶を飲みながら、テーマを決めて話し合ったり、福祉専門職を招いての講座等を

催しています。「井戸端会議」

は、高齢者の居場所づくりと子育て支援のために市内各地域で、2年間に20回余りも開催されたそうです。佐生さんは「一人暮らしの高齢者が増える今だからこそ、つながりが大切。井戸端会議での世間話から行政のデータでは把握できないことも分かってくる。引きこもりがちな人に参加しやすい場所や環境をつくり、つながりの機会と場所を沢山作ることで孤立や孤独死を防げることがある」と話されています。

▼ご近所福祉を推進するために

ご近所福祉を推進するため必要なことを伺うと、民児協会長として「向日市の特色を生かし、向こう二軒両隣の

復活！をモットーに提言すること。それには町内会の活性化に尽きる。町内会への参加のメリットを伝える必要があるとのこと。例えば、地区社協の行う配食事業等のお手伝いから地域住民の情報が得られることや町内会の活動を通じて互いに「つながり」ができ、災害時に、お互いに助け合える関係ができる。関わりを拒む人もいるが、いずれ理解してもらえらると思う。一人ひとりが町内会の必要性を感じ、町内会を盛り上げることが必要」と話されています。

向日市社協では、今後も民生児童委員連絡協議会と連携を深め、ご近所福祉の推進に取り組んでいきます。

(愛称：むつみん)



向日市社協の広報誌「福祉パレット」に関するお知らせ

向日市社協の広報誌「福祉パレット」は、市民の皆様から寄せられた善意の「赤い羽根共同募金」の配分金を財源として、年に3回(3月・7月・11月)発行しています。

今後も市民の皆様に関心と親しみをもち読んでいただけるよう、紙面の充実に向けてまいりますので、「福祉パレット」に対するご意見やご感想、ご要望等をお気軽にお寄せください。

お問い合わせ先

- 総務係 932-1960
- 地域福祉係 932-1961
- 障がい者地域生活支援センター 932-1990
- 地域包括支援センター 921-1550
- デイサービスセンター 931-3294
- ホームヘルプセンター 932-1968
- 居宅介護支援センター 931-3030
- 福祉会館 931-3322

